

IMAGES IMAGINAIRES

dans le livre illustré
d'Homère à Tolkien

Cité de Sorèze
EXPOSITION
18 mai - 8 oct. 2023



Halls of Morwyé - Tonnacq, d'après une esquisse originale de J.R.R. Tolkien pour The Silmarillion, 1927-1928 © The Tolkien Trust 1977.
Triskage Arlages Pinon - Ballein 2018. Collection Cité internationale de la tapisserie, Photo Studio J.L. Sando.

Abbaye-école et Musée Dom Robert et de la tapisserie du XX^{ème} siècle

05 63 50 86 38
www.cite-de-soreze.com



connaissance
des arts



SOMMAIRE

3	INTRODUCTION
4	PARCOURS DE L'EXPOSITION
8	LA PROGRAMMATION AUTOUR DE L'EXPOSITION
11	LA CITÉ DE SORÈZE, UN LIEU CHARGÉ D'HISTOIRE <ul style="list-style-type: none">● L'Abbaye-école● Le musée Dom Robert et de la tapisserie du XX^e siècle
14	DOM ROBERT, MAÎTRE DE LA TAPISSERIE CONTEMPORAINE <ul style="list-style-type: none">● Biographie● Références
16	PUBLICATIONS
18	VISUELS PRESSE
23	LES PARTENAIRES DE L'EXPOSITION
25	INFORMATIONS PRATIQUES ET CONTACTS

Album *Le Nébulor*, 1946, cliché JL Sarda



Au cœur de la ville médiévale de Sorèze, l'exceptionnel ensemble monumental constitué par l'ancienne Abbaye-école, haut-lieu d'enseignement depuis le XVII^e siècle, regroupe sous l'appellation Cité de Sorèze divers équipements touristiques et culturels comme le musée Dom Robert et de la tapisserie du XX^e siècle. Les bâtiments classés Monuments historiques témoignent de la longue histoire du site : abbaye bénédictine au VIII^e siècle, École royale militaire au XVIII^e siècle puis collège aux XIX^e et XX^e siècles.

Deux parcours de visite en histoire et beaux-arts sont à découvrir :

■ **L'Abbaye-école de Sorèze**, son histoire et ses méthodes d'enseignement. Depuis le XVIII^e siècle, elle a bénéficié d'un programme d'éducation très novateur, dans l'esprit des Lumières, et accueilli des élèves de tous horizons géographiques et confessionnels. Ce collège maintient sa renommée internationale au XIX^e siècle sous la direction du père dominicain Henri Dominique Lacordaire. Il ne fermera ses portes qu'en 1991.

■ **Le musée Dom Robert et de la tapisserie du XX^e siècle, ouvert en 2015.** Il met en valeur l'œuvre du peintre cartonnier et de ses contemporains, comme Jean Lurçat, Mario Prassinos, Michel Tourlière, Yves Millecamps ... ainsi que le savoir-faire des lissiers d'Aubusson, classé par l'Unesco en 2009, Patrimoine Culturel Immatériel de l'Humanité.

Aujourd'hui, la Cité de Sorèze est ainsi un lieu riche de découvertes, reconnu Grand site Occitanie, Maison des Illustres, au cœur du Parc naturel régional du Haut-Languedoc où art, savoir et nature se conjuguent.

L'exposition **Images/imaginaires** a pour thème l'illustration dans le livre imprimé. En quatre sections, elle propose une déambulation dans l'histoire de l'illustration du XVI^e au XX^e siècle sans souci réel de chronologie. L'intention est de confronter les styles et de montrer comment d'un siècle à l'autre s'organise un univers fantastique propre à susciter l'imaginaire par le texte et l'image qui l'accompagne.

■ **L'illustration de textes religieux** est présente par l'enluminure et la gravure avec des pièces représentatives des XVI^e et XX^e siècles. Ainsi, à côté d'une rare bible du XVI^e siècle, sont exposées des planches enluminées de Dom Robert et d'Hermine David.

■ **Les ouvrages de pédagogie** en usage au sein de l'école de Sorèze du XVIII^e au XX^e siècle sont illustrées de planches en lien avec les sciences, l'histoire, la mythologie, la littérature. Les fables d'Ésope ou de La Fontaine ont recours aux animaux pour évoquer les situations psychologiques ou morales, figures illustrées par Grandville, Benjamin Rabier, Alexander Calder ou encore Jacques Lagrange.

■ **La lecture de divertissement, en particulier les livres d'aventure.** Les gravures du XIX^e siècle ornent les grands classiques comme Robinson Crusoë ou les romans de Jules Verne des éditions Hetzel. Elles contribuent à plonger le lecteur dans un palpitant périple initiatique. Les artistes du XX^e siècle sont présents, comme Salvador Dali, avec ses lithographies pour *Don Quichotte*. La saga du *Seigneur des anneaux* de Tolkien est à l'honneur dans l'exposition grâce à deux grandes tapisseries réalisées récemment à Aubusson à partir des aquarelles de l'auteur. Des paysages oniriques côtoient d'autres récits épiques comme le cycle arthurien, *l'Odyssée*, revisités par des illustrateurs de renom.

■ **La poésie à destination des enfants** est évoquée non seulement par une tapisserie d'après Jacqueline Duhême et des aquarelles originales illustrant des poèmes de Jacques Prévert ou Miguel Angel Asturias ; mais également par les œuvres de Jean et Laurent de Brunhoff, créateurs du célèbre éléphant *Babar*.

Les pièces exposées sont issues des collections des deux parcours permanents de la Cité de Sorèze (patrimoine lié à l'enseignement et tapisserie du XX^e siècle) et de nombreux prêts de collections publiques et privées. En vitrine, des ouvrages anciens et contemporains avec leurs gravures et illustrations colorées dialoguent avec tapisseries, aquarelles, enluminures et lithographies. Sont également exposés des objets et des sculptures en relation avec la thématique de chaque section, comme la maquette d'une frégate du XIX^e siècle.

De nombreuses illustrations sont reprises et intégrées dans une création audiovisuelle 3D originale, produite par La Maison Production. Elle sera diffusée à intervalles réguliers, à l'entrée de l'exposition pour aiguïser la curiosité du visiteur. L'exposition propose ainsi un parcours à la fois instructif et ludique où les images qui ont jalonné nos lectures d'enfance réactivent notre imaginaire, depuis *l'Odyssée* jusqu'au *Seigneur des anneaux*...

Commissariat d'exposition assuré par le pôle conservation du Musée Dom Robert et de la tapisserie du XX^e siècle :

- Brigitte Benneteu
- Sophie Guérin Gasc
- Assistées d'Élodie Gomez Pradier

Parcours de L'EXPOSITION



Aquarelle Babar, Jean de Brunhoff, 1939, cliché JL Sarda

De l'enluminure à l'image imprimée

Le mot illustration est apparu à la fin du Moyen Âge pour désigner la « lumière apportée par Dieu pour éclairer le monde ».

Une enluminure est une décoration exécutée à la main qui orne un manuscrit. Le terme « enluminure » est souvent associé à celui de « miniature », qui désigne une illustration.

La technique de l'enluminure comporte trois activités : l'esquisse, le mélange des pigments de couleurs avec la colle animale et le coloriage par couche. Beaucoup d'enlumineurs ont recours à la dorure.

Cette illustration se mêle au texte et tantôt s'en éloigne. Elle se présente sous la forme de scènes figurées, de compositions décoratives ou de lettrines.

Les techniques de l'imprimerie et de la gravure font presque disparaître l'enluminure au 15^e siècle. Cependant, elle reste une pratique dans les monastères et certains artistes de renom au 20^e siècle y ont eu recours, comme Dom Robert ou Hermine David.

Les ouvrages illustrés des XV^e et XVI^e siècles sont pour la plupart des textes d'enseignement religieux et moral. Ils se répandent en Europe, constituant un répertoire d'images que l'on retrouve dans l'ensemble de l'expression artistique du temps.

À partir du milieu du XVI^e siècle, apparaissent des livres de recensement de la nature : la figuration d'animaux et de plantes, dans les livres d'histoire naturelle, fait part égale avec leur description écrite.



Les Prières de la messe
Hermine David
Enluminure, Dourgne, 1935
Collection privée

Vers une lecture plus populaire

À la fin du XVIII^e siècle, de nouveaux procédés de reproduction enrichissent la diversité des images. Le XIX^e siècle devient l'âge d'or de l'illustration qui envahit la diffusion écrite destinée à un public plus large.

Au XVIII^e siècle, des manuels pratiques, des vies des saints, des contes et almanachs sont largement diffusés par les colporteurs. L'illustration a alors pour fonction de donner à voir et de souligner les temps forts de l'histoire.

Dans le même temps, la fable ou le roman illustré connaissent une grande vogue auprès du public lettré.

Les auteurs participent souvent au choix des illustrateurs. La gravure devient partie prenante du texte romanesque chez Jean-Jacques Rousseau, Rétif de la Bretonne, ou encore Bernardin de Saint-Pierre par exemple.

Certaines images sont même visiblement choisies pour le potentiel de séduction qu'elles peuvent exercer sur le lecteur.

Les relations entre l'illustration et la peinture du XVIII^e siècle ne sont pas sans rappeler parfois celles qui, aujourd'hui, lient la publicité au cinéma, avec notamment la mise en valeur d'une fonction commerciale de l'image, et surtout le recyclage de clichés qui puisent dans le répertoire pictural des grands peintres.



Contes de fées, Charles Perrault
André imprimeur
Paris, 1802
Collection privée

Illustration et enseignement

Le XIX^e siècle voit la naissance de la littérature scolaire avec les libraires d'éducation. Mais l'éducation par l'image doit vaincre bien des préjugés. Synonyme de facilité, l'image est tolérée dans les livres de contes ou les fables et utilisée dans les livres de géographie, de sciences.

Au XIX^e siècle l'illustration éducative est encore reléguée dans les images d'Épinal à qui le ministre de l'Instruction publique de Napoléon III, Victor Duruy, commande des planches pour les écoles, en même temps qu'il fait entrer l'image dans le matériel pédagogique avec un Atlas (1840) et une Histoire grecque illustrée en 1851.

En 1880, le ministre de l'Instruction publique, Ferdinand Buisson, crée une commission de la décoration des écoles et de l'imagerie scolaire. Les manuels scolaires répondent à un programme.

Les illustrations ont alors pour but de faciliter la compréhension du texte lié aux sciences par exemple. Les illustrations des livres d'histoire contribuent à diffuser le roman national.

En 1882, l'enseignement des sciences à l'école primaire devient obligatoire et dans le même temps, la pédagogie par l'image se développe toujours plus en milieu scolaire.

Dans les livres de littérature, les illustrations ponctuent un moment phare de l'histoire. Une légende accompagne souvent l'image.



Sciences naturelles
Billard et Touren
Paris, librairie Hatier, 1935
Abbaye-école de Sorèze

Illustration et aventure

Le roman d'aventures se développe au XIX^e siècle avec l'alphabétisation croissante. Longtemps étiqueté comme un genre populaire de second ordre, il doit aussi son succès aux illustrations qui l'accompagnent. Héritier des récits de chevalerie que l'on retrouve dans *Don Quichotte*, le roman se déploie dans les romans-feuilletons d'Alexandre Dumas, d'Émile Zola. Les romans de Jules Verne, toujours très documentés, prennent en compte les technologies de l'époque.

Louis Hachette mise sur l'édition de loisir à partir de 1850 que l'on se procure dans les kiosques de gares. La Comtesse de Ségur nourrit la Bibliothèque rose de petits volumes illustrés par Gustave Doré ou Bertall. L'éditeur Pierre-Jules Hetzel fait collaborer savants, écrivains et illustrateurs. Il cherche à réconcilier science et fiction et à mettre l'imagination au service de la pédagogie. Hetzel considérait l'enfant comme un lecteur à part entière et sa rencontre avec Jules Verne concrétise ses projets.

Dans les ouvrages destinés au jeune public, les images remplissent un rôle majeur qui va s'accroître au XX^e siècle. Réparties dans l'ouvrage à des moments-clés de l'histoire, elles sont un jeu de piste qui accompagne le lecteur dans la magie du rêve.

L'illustration développe l'imaginaire des enfants, elle est une façon d'ouvrir l'esprit. Dans le même temps, elle traduit la sensibilité de l'illustrateur, son univers, et ses références culturelles. Elle est témoin de son temps.



Vingt mille lieues sous les mers
Jules Verne (1828-1905)
Édition Hertznel, Paris, 1869
Collection privée

Comédie animale

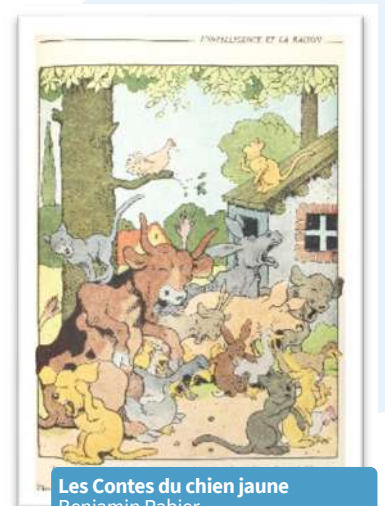
L'analogie entre l'homme et la bête remonte à une période très ancienne. La tradition classique voit dans cette ressemblance la preuve de l'existence de propriétés communes entre le corps et l'esprit. Le totem animal devient le symbole de caractères humains. On dit alors « fort comme un lion », « malin comme un singe », « rusé comme un renard » ...

La fable, genre très riche dans l'Antiquité, naît de cette tradition. Ces personnages amusants sont propices à développer le goût de la lecture, notamment chez les enfants. Cette pratique est reprise notamment par Jean de La Fontaine (1621-1695).

Grandville (1803-1847), illustrateur et caricaturiste, dessine les expressions humaines transposées sur une figure animale. Il dessine les Scènes de la vie privée et publique des animaux (1840-1842), des satires initiées par Jules Hetzel en référence à La Comédie humaine d'Honoré de Balzac.

Au début du XX^e siècle, la représentation zoomorphe déferle sur l'imagerie enfantine. Après Beatrix Potter (1866-1943), Rudyard Kipling (1865-1936) reprend le procédé en 1902 avec ses *Histoires comme ça*, des récits expliquant par le texte et les dessins de l'auteur de façon imaginaire un phénomène ou une situation courante.

Benjamin Rabier (1864-1939) se révèle l'héritier d'une morale qui autorise la pédagogie de la carotte et du bâton, oppose la France rurale à celle de la modernité.



Les Contes du chien jaune
Benjamin Rabier
Édition Jules Tallandier
Paris, 1930, Collection privée

Le triomphe de l'illustration

L'invention de la photographie ouvre la voie aux procédés photomécaniques du XX^e siècle, qui industrialisent la réalisation de la forme imprimante. Au XX^e siècle, l'album change de forme pour devenir ce que l'on connaît aujourd'hui. La création graphique s'amplifie avec les avancées technologiques de l'offset.

La traditionnelle image d'Épinal et les recueils de contes en images relancent après la Première Guerre mondiale l'intérêt pour la lecture.

Durant l'entre-deux-guerres, les albums du *Père Castor* ou *Les Contes du chat perché* de Marcel Aymé, deviennent des bestsellers de la littérature à destination des enfants.

Les albums des aventures de *Babar* de Jean et Laurent de Brunhoff connaissent un succès phénoménal dès leur parution dans les années 1930. En passant du statut d'enfant à celui d'adulte, le héros effectue des rites de passage. Le grand format de l'album est une nouveauté, de même que l'usage des aquarelles.

Cette technique est largement utilisée par les illustrateurs. C'est le cas de Jacqueline Duhême (née en 1927) qui laisse libre cours à son imagination pour illustrer des textes de poètes tels que Jacques Prévert.

Après la seconde guerre mondiale, l'illustration prend le pas sur le texte pour emplir toute la surface de la page ou de la double page. Au même moment, la bande dessinée prend son envol et connaît un grand succès... mais c'est une autre histoire !



L'église St Sulpice Parole d'oiseaux
ill. Jacqueline Duhême (née en 1927)
Texte de Jacques Prévert (1900-1977)
Encre gouache aquarelle sur papier
vers 1960, Collection de l'artiste.

LA PROGRAMMATION autour de l'exposition



EN MAI

- **JEUDI 18 MAI – DIMANCHE 8 OCTOBRE** : Exposition « Images / imaginaires dans le livre illustré – d’Homère à Tolkien »
- **VENDREDI 19 MAI** :
15h-17h : Atelier d’écriture (Catherine Moreau-Cassinol) – destiné à un public adulte
Dans la logique illustrative, le texte est antérieur à l’image. Il est le point de départ d’un travail d’imagination qui se propose d’incarner l’histoire par le biais d’un support visuel.
- **SAMEDI 20 MAI** : Atelier de création de conte
Cet atelier est ouvert aux enfants dès 6 ans. Une première partie vient en introduction pour expliquer la définition d’un conte et son écriture, avec tout ce qui le compose.
Tarif : 6€ par participant
- **DIMANCHE 21 MAI** : Journées spéciales enfants
Tarifs pour 1 spectacle : Tarif unique : 6€ / Forfait pour 3 personnes : 15€
Tarif pour 2 spectacles : 10€
Tarif pour 3 spectacles : 15€
11h : Spectacle « Minus » par la Cie Amapola | Dès 3 ans Durée 45 minutes | Lieu : Auditorium
Spectacle de et par Marie Kieffer-Cruz / Mise en scène et co-écriture Luc Tallieu / Décors Ingrid Tholl et Marie Kieffer-Cruz
Un spectacle mouchamment drôle, totalement bzzzzz et complètement insectisant.
14h : Spectacle « Les contes carottés » par la Cie Les Soleils piétons | Dès 5 ans Durée 45 minutes | Lieu : Cour des bleus
Cartoon marionnettique :
Le petit Chaperon Raide
Pas de pot Dan !
16h30 : Spectacle « Là » par la cie Les Soleils Piétons | Dès 2 ans (voir 1 an) Durée 22 minutes | Lieu : Nouvelle salle de médiation côté parc
Construction, mise en scène et jeu : Sophie Laporte / Aide à la mise en scène et direction d’actrice : Rosa Paris / Montage sonore : Jérôme Antonuccio
Cartoon marionnettique

EN JUIN

- **VENDREDI 2 JUIN** :
20h : Banquet immersif inspiré de l’univers de Tolkien [Tarif : 65€]
Et maintenant... Tolkien
Une soirée immersive autour d’un banquet-spectacle inspiré par l’univers de Tolkien.

JUILLET/AOÛT

- **TOUT L’ÉTÉ**
10H30-12H, 1H30 : Visite de 20 min + atelier 1h pour enfants autour de certaines thématiques inhérentes à l’exposition
Éléphant : origamis, tissage, masques et chants
Montgolfière : fabrication d’un ballon
Les dragons : origamis, aquarelle/acrylique
Atelier chant autour de l’univers de Narnia
DATES : 10-12-13-14-17-19-21-24-28-31 JUILLET et 2-4-7-9-11-16-18-21 AOÛT

EN JUILLET

- **MERCREDI 12 JUILLET, 10H30-12H**
- **MERCREDI 19 JUILLET, 10H30-12H**
- **MERCREDI 26 JUILLET, 10H30-12H**

Atelier « Création d'un petit carnet de voyage » par Catherine Juge Thouroude
Pour les 8-12 ans | Tarif : 6€ par participant
Cet atelier prend la forme d'un travail de création artistique en commun, tourné vers la découverte du papier et de la fabrication d'un carnet de voyage.

EN AOÛT

- **MARDI 1^{ER} AOÛT** : Les enquêtes au pavillon
- **MARDI 8 AOÛT** : visite autour des arbres | Tarif plein : 11€ / Tarif réduit : 9€ (minima sociaux et 12-18 ans)
Arbres, contes et légendes, mythes
Au cours de cette soirée, le parc de la Cité de Sorèze sera le lieu d'une promenade insolite !
- **LUNDI 14 ET MARDI 15 AOÛT** : mapping sur les façades | Tarif plein : 10€ / Tarif réduit : 8€ (minima sociaux et 12-17 ans) / 3€
- **MARDI 22 AOÛT** : cinéma plein air | Tarif plein : 10€ / Tarif réduit : 8€ (minima sociaux et 12-17 ans) / 3€
- **MARDI 29 AOÛT** : Invitation au vertige (cirque) | Tarif plein : 10€ / Tarif réduit : 8€ (minima sociaux et 12-17 ans) / 3€
Spectacle de cirque déambulatoire
Une soirée imaginée Albin Warette et réalisée par la compagnie Millimétrée / Collectif Culture en Mouvements

EN SEPTEMBRE

- **29 ET 30 SEPTEMBRE**
Week-end autour de Jules Vernes et du mouvement Steam punk :
ciné-concert le vendredi soir, Objetarium, Lecture de ses œuvres et atelier de création avec lâcher de Montgolfière.
- **SAMEDI 30 SEPTEMBRE** :
10H30-12H : Atelier « Création d'un petit carnet de voyage » par Catherine Juge Thouroude | Pour les 8-12 ans | Tarif : 6€ par participant
Cet atelier prend la forme d'un travail de création artistique en commun, tourné vers la découverte du papier et de la fabrication d'un carnet de voyage.

EN OCTOBRE

- **SAMEDI 7 OCTOBRE**
16H30 : lecture de contes
17H30 : de 9 thermidor

LA CITÉ DE SORÈZE, un lieu chargé d'histoire



L'Abbaye-école

L'ANCIENNE ÉCOLE

Ancienne abbaye bénédictine fondée au VIII^e siècle, elle a connu au cours du temps des bouleversements qui ont construit son histoire et son architecture. Elle doit sa renommée au mode d'enseignement novateur qu'elle pratique dès le XVII^e siècle jusqu'à sa fermeture en 1991.

Sa notoriété est telle qu'elle est érigée sous Louis XVI École royale militaire et accueille en ses murs des élèves venus du monde entier. De nombreuses personnalités ont fréquenté ses bancs : écrivains, académiciens, scientifiques, militaires, artistes, de Jean Mistler à Claude Nougaro en passant par Pierre Jonquieres d'Oriola ou les frères Caffarelli.

UN VOYAGE DANS LE TEMPS

Le parcours muséographique retrace l'histoire du bâtiment et les grandes heures de l'enseignement à l'École du XVIII^e au XX^e siècles. Les salles de classe et de réception, les dortoirs des élèves, sont restitués dans une ambiance empreinte de sensibilité. Le visiteur est ainsi invité à se familiariser avec le mode de vie du pensionnat et les méthodes d'apprentissage très originales pour l'époque.

Les archives, témoins de l'histoire du site

Des générations d'élèves et de professeurs se sont succédées dans cette école. Les archives peuvent être consultées sur demande et les tableaux d'honneur peuvent être téléchargés.

LES COURS

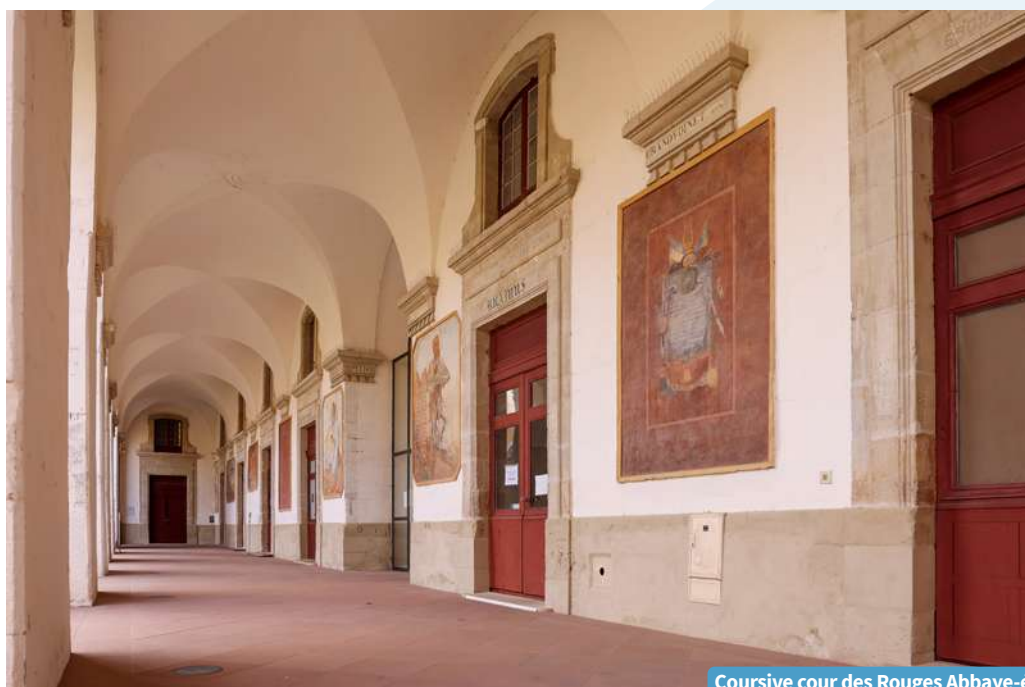
L'Abbaye-école abrite aujourd'hui six cours. Quatre d'entre elles portent le nom de la couleur de chaque division d'élèves : la cour des bleus, des verts, des jaunes et des rouges. Seule cette dernière est comprise dans le parcours de visite. C'était la cour des grands, des bacheliers, des élèves qui allaient quitter l'école... impressionnante par ses dimensions et ses piliers gravés, elle vous met de suite dans l'ambiance !

La cour des arts, prolongement d'une ancienne rue du village, s'observe depuis la *salle des pas perdus*. Quant à la cour triangulaire – appelée « Jardin inspiré » –, elle est nichée au cœur du Musée Dom Robert, invitant à la pause et à l'observation de ses plantations inspirées par l'univers de l'artiste.

LE JARDIN AMÉNAGÉ

Un hectare de parc, aménagé en jardin. Inclus dans le parcours de visite ; il est ouvert du 21 mars au 11 novembre. Cette partie extérieure offre une expérience de visite ludique autour de la Nature, du monde de l'enfance avec ses jeux et ses farces, de l'école buissonnière, des activités sportives, artistiques et scientifiques. Une invitation à marcher dans les pas des anciens élèves !

Les autres parties de ce vaste espace arboré de sept hectares sont accessibles en visite guidée pendant la période estivale afin de découvrir son obélisque, ses statues et son cosmographe.



Coursive cour des Rouges Abbaye-école
Glup Production

Le Musée Dom Robert et de la tapisserie du XX^e siècle

SCÉNOGRAPHIE ET PARTI PRIS ARCHITECTURAL

Se développant sur 1500 m², ce musée ouvert en 2015, a été conçu par Suzanna Ferrini, du cabinet d'architecte italien n'studio, dans un esprit à la fois contemporain et respectueux du patrimoine. L'acier corten et les sérigraphies côtoient harmonieusement les poutres de bois et les carrelages anciens pour valoriser les tapisseries exposées !

La scénographie permet de comprendre le processus de création d'une tapisserie – du dessin préparatoire à l'œuvre achevée, en passant par la réalisation du carton numéroté. Elle propose des approches ludiques et didactiques à destination de tous les publics et favorise l'observation des œuvres en lien avec le paysage environnant.

LES COLLECTIONS

La collection a été à l'origine constituée du dépôt des œuvres de Dom Robert par l'Abbaye d'En Calcat : le fonds Dom Robert (tapisseries, cartons de tapisseries, carnets de croquis et aquarelle) et le fonds de l'atelier Goubely. À ce jour, les collections du musée sont constituées :

- d'un ensemble de tapisseries comprenant 66 tapisseries de Dom Robert (la majeure partie de son œuvre tissé) et 56 tapisseries d'autres artistes.
- d'un ensemble d'art graphique constitué d'une centaine de cartons de tapisserie et de plus de 2000 dessins, aquarelles et lithographies.
- d'un fonds d'art décoratif lié à l'œuvre tissé de certains artistes (sculptures et céramiques).

LE SAVOIR-FAIRE DES LISSIERS D'AUBUSSON

Le musée rend hommage au savoir-faire des lissiers d'Aubusson classé par l'Unesco patrimoine culturel immatériel de l'Humanité en 2009. Une section du parcours restitue l'ambiance de l'atelier Goubely, dans lequel Dom Robert a fait tisser la majorité de ses tapisseries.

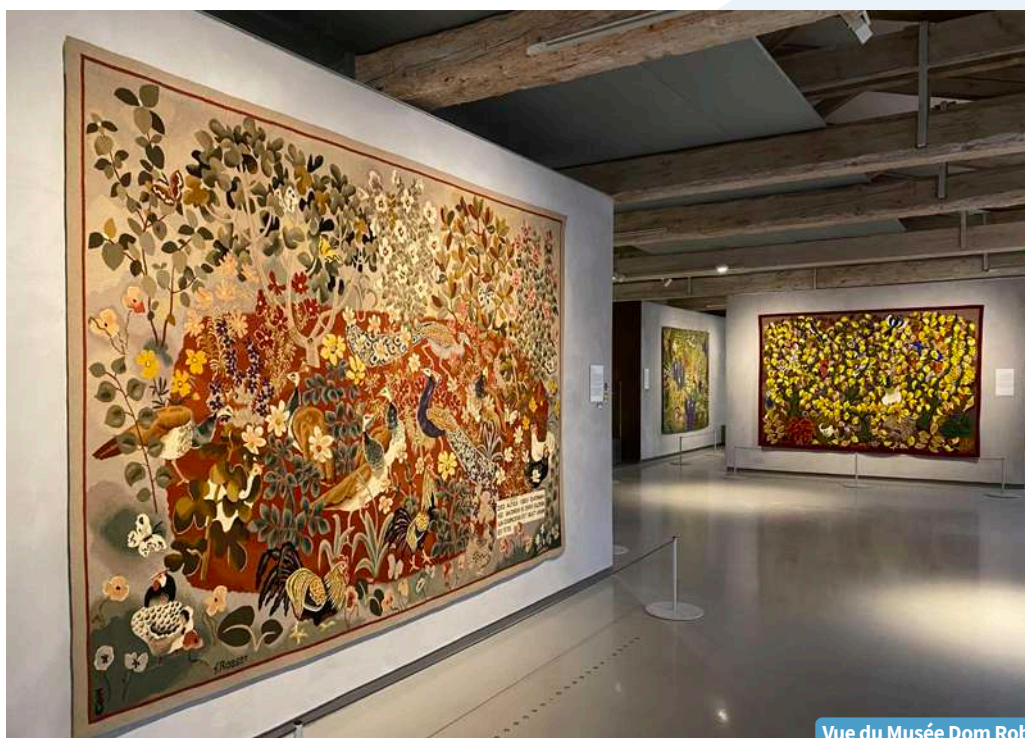
Un métier à tisser, sur lequel des démonstrations occasionnelles ont lieu, permet de comprendre la technique de basse lisse. Des vidéos et des archives soulignent les liens entre le peintre cartonnier et le lissier. Grâce à ces échanges indispensables, à son savoir faire, à sa technique mais également à sa sensibilité, le lissier va réussir à « traduire en laine » l'intention de l'artiste.

ENRICHISSEMENT DES COLLECTIONS : DÉPÔTS, LEGS ET DONATIONS

En 2015, l'Abbaye d'En Calcat a donné au musée le fonds de l'atelier Goubely comprenant 35 tapisseries d'autres artistes et les archives de l'atelier, tout en restant propriétaire du fonds Dom Robert. Des dépôts ou des prêts d'institutions muséales comme le Mobilier national ou La Cité internationale de la Tapisserie viennent également compléter les collections du musée.

Elles s'enrichissent régulièrement grâce à des acquisitions ou dons de personnes privées. Ainsi depuis 2015, une tapisserie et 3 cartons de Dom Robert ont été donnés par des particuliers. En 2019, 67 œuvres dont une dizaine de tapisseries de Pierre Sulmon ont été données par sa veuve, Dominique Sulmon.

En 2022, Yves Millecamps, né en 1930, un des acteurs du renouveau de la tapisserie au XX^e siècle a fait don au musée de 34 œuvres, dont 10 tapisseries.



Vue du Musée Dom Robert
Crédit abbaye d'en calcat

DOM ROBERT, maître de la tapisserie contemporaine



Prairie, Dom Robert

BIOGRAPHIE

DOM ROBERT,

moine bénédictin de l'Abbaye d'En Calcat située à Dourgne dans le Tarn, est un des maîtres de la tapisserie contemporaine.

Sa vocation d'artiste (dans les années vingt, jeune dessinateur, il s'inscrit à l'école des arts décoratifs de Paris) et sa vocation religieuse ont trouvé leur épanouissement à l'abbaye bénédictine d'En Calcat, où il entre en 1930.

En 1940, au retour de la guerre, il reçoit une véritable illumination devant le spectacle d'une cour de ferme qui lui révèle son univers pictural.

« En juin 1940, revenant de Lorraine, nous avons débarqué dans l'Aude, à Carcassonne, et c'est là, vraiment, que j'ai ressenti ce vrai coup de foudre. C'était le lendemain de l'armistice, je crois, je ne sais plus, mais ce qui est clair, c'est que l'on se promenait. Il faisait réellement très, très chaud, nous étions près d'une vaste propriété, bordée d'un très haut mur sur le bord de la route, et là, tout à coup, j'entends le cri d'un paon. C'était formidable. On fait un vaste tour, on trouve une grande entrée, on ouvre la grille, on rentre dans cette propriété et on se trouve dans un jardin. Alors là, une fontaine, un paon... et des paons, des coqs, et des poules et des canards, c'était ravissant ! Là, cela a été quelque chose de foudroyant et je crois que j'ai soudainement acquis un style. J'ignorais complètement ce que cela deviendrait, mais cela est sorti, je me suis mis à dessiner, sans arrêt. »

En 1941, sa rencontre avec Jean Lurçat, impressionné par ses premières oeuvres, enluminures et aquarelles, décide de son destin de peintre cartonnier. Ses oeuvres sont tissées à Aubusson chez Tabard puis chez Suzanne Goubely (l'Atelier Goubely).

Entre 1947 et 1958, il continue son oeuvre au monastère de Buckfast en Angleterre et, diffusé par de grandes galeries comme La Demeure à Paris, il connaît un succès grandissant.

De retour à En Calcat, en 1958, il trouve une fructueuse veine d'inspiration dans la nature environnante – faune et flore de la Montagne Noire – qui se concrétisera par un rythme soutenu de création de tapisseries jusqu'en 1994, où une chute l'oblige à cesser toute activité.

Il s'éteint à En Calcat en 1997, entouré de ses frères moines.

L'ŒUVRE TISSÉ DE DOM ROBERT

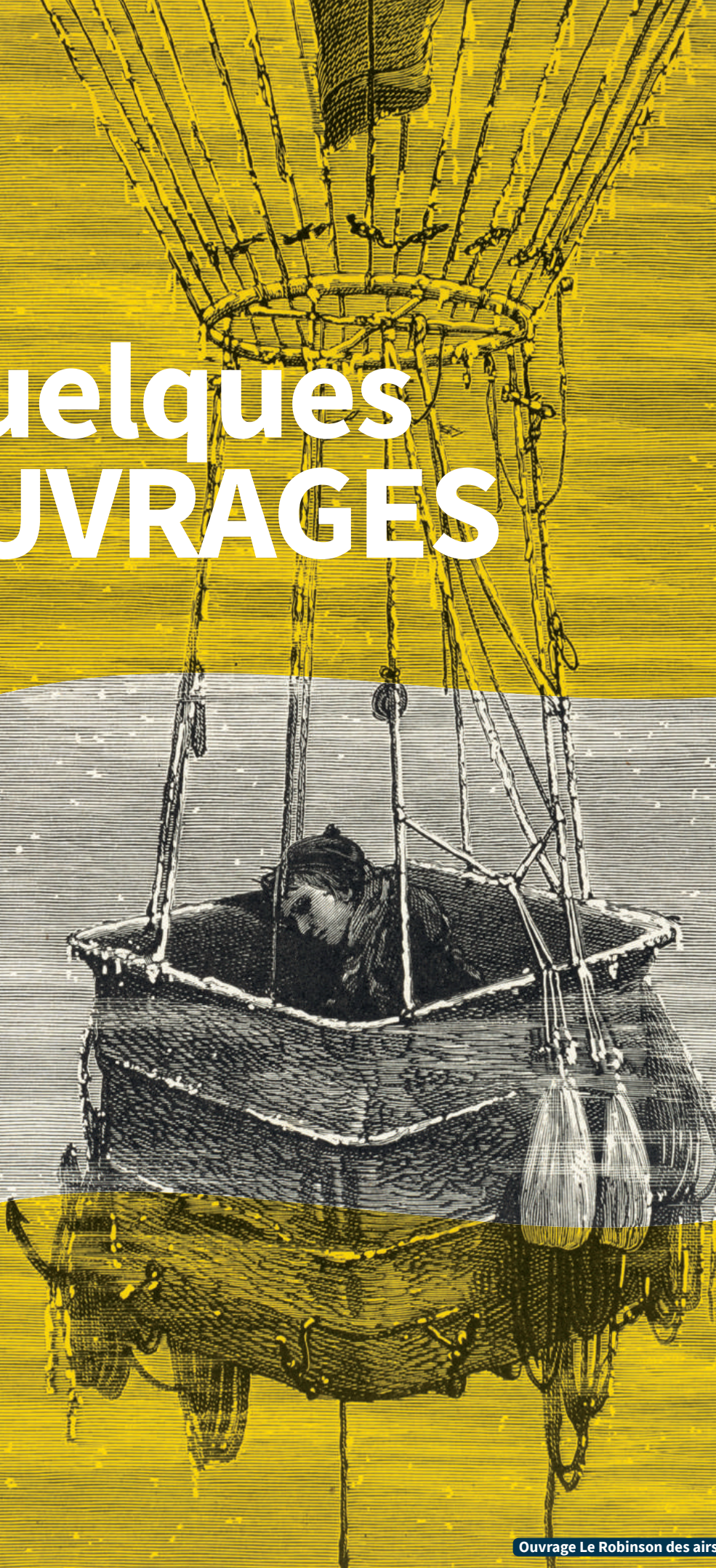
comprend une centaine de cartons originaux, reproduits à de nombreux exemplaires répartis dans le monde entier dans des collections publiques et privées. Un nombre important de carnets de croquis, études d'après nature principalement, forme un ensemble autonome d'oeuvres graphiques d'un très grand intérêt, source d'inspiration et gamme de motifs pour ses tapisseries.

RÉFÉRENCES BIBLIOGRAPHIQUES :

- **Les Saisons de Dom Robert**, collectif, éditions Hazan, Paris, 2014
- **Carnet de croquis**, éditions Sodec, Dourgne, 2007.
- **Dom Robert - La Clef des champs**, éditions Privat-Abbaye d'En Calcat, 2003 (épuisé).

POUR EN SAVOIR PLUS :
www.domrobert.com

Quelques OUVRAGES



Ouvrage Le Robinson des airs, 1889, cliché J.L. Sarda

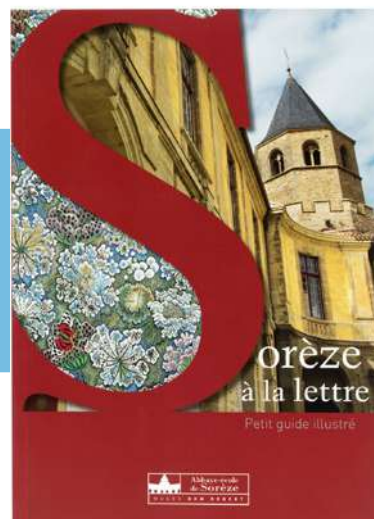
Sorèze à la lettre

Éditions Cité de Sorèze, 2018.

ISBN : 978 2956503200

Petit guide illustré sous forme d'abécédaire de deux parcours de visite, l'Abbaye-école et le Musée Dom Robert et de la tapisserie du XX^e siècle.

Prix : 12.00€



Millecamps, tapisseries entre nature et science

Éditions Cité de Sorèze, 2022.

ISBN : 9782956503231

Catalogue regroupant la donation de Yves Millecamps au musée Dom Robert et de la tapisserie du XX^e siècle.

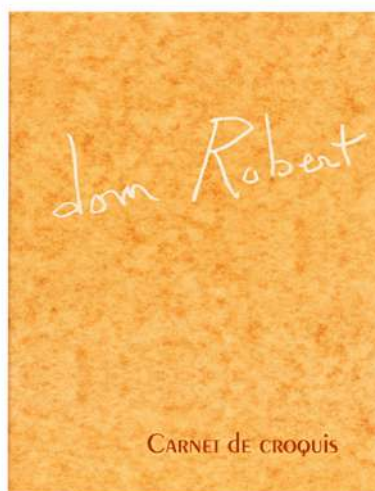
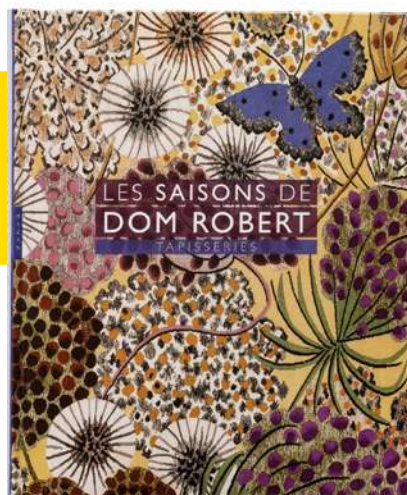
Prix : 12.00€

Les Saisons de Dom Robert

Éditions Hazan, 2014.

ISBN : 978 2754107808

Prix : 35.00€



Le Carnet de croquis de Dom Robert Une sélection de ses plus beaux dessins.

Éditions Sodec, 2007.

ISBN : 978 2952391528

Prix : 16.00€

VISUELS presse



Illustration dans la poésie



Illustration dans les fables



Illustration dans les récits d'aventure



Illustration dans les textes sacrés



Abbaye-école



Musée Dom Robert



LÉGENDES :

Illustration dans la poésie

- 1_ Œuvre picturale
Arrivée de Babar et Céleste chez la vieille dame
(*Le Voyage de Babar*)
Jean de Brunhoff (1899-1937)
Aquarelle, gouache sur papier, 24 x 24 cm
1932
Une des illustrations de l'album *Le Voyage de Babar*, Éditions du Jardin des Modes, 1932.
Collection privée
© Héritiers de Brunhoff, 2023
- 2_ Œuvre picturale
Babar fait de la gymnastique
Laurent de Brunhoff (né en 1925)
Lithographie, 22 x 28 cm
1970 env.
Collection privée
© Héritiers de Brunhoff, 2023
- 3_ Œuvre picturale
Houpi et la lune
(*Houpi le gentil kangourou*)
Jacqueline Duhême (née en 1927)
Encre, gouache, aquarelle sur papier
18,5 x 48 cm
1964
Une des illustration du texte *Houpi le gentil kangourou* de Claude Roy (1915-1997), première parution : éditions Delpire, 1964
Collection J. Duhême
© J. Duhême, ADAGP, Paris, 2023

Illustration dans les fables

- 1_ Extrait d'ouvrage
Éléments de zoologie
Conformes aux programmes officiels du 22 janvier 1885
Edmond Périer
Édition A. Billard et Ch. Touren
Paris, librairie Hachette, 1886
Collection Abbaye-école de Sorèze. Bibliothèque ancienne
- 2_ Extrait d'ouvrage
Ésope en belle humeur
D'après Ésope (fin VIIe – début VIe s. av. J.-C.)
Adapté par Bruslé de Montpleinchamp
et Antoine Furetière
François Foppens, 1700
Collection privée
- 3_ Extrait d'ouvrage
Scènes de la vie privée et publique des animaux
Études de mœurs contemporaines
Sous la direction de P.-J. Stahl (pseudo de J. Hetzel)
Vignettes de Jean-Jacques Grandville (1803-1842)
Paris, Editions Hetzel, 1842
Collection privée
- 4_ Extrait d'ouvrage
Iliade
Homère
Traduction Lagranville
7 Gravures d'après C.P. Marillier (1740-1808)
Paris, Lévy, 1871
Collection privée
- 5_ Portfolio d'ouvrage
L'Éléphant et le singe de Jupiter
Alexander Calder (1898-1976)
20 Fables de La Fontaine
Éditions Cristobal de Acevedo, 1970
Lithographie
Collection privée
- 6_ Portfolio d'ouvrage
Le Philosophe scythe
Salvador DALI (1904-1989)
20 Fables de La Fontaine
Éditions Cristobal de Acevedo, 1970
Lithographie
Collection privée

Illustration dans les récits d'aventure

- 1_ Tapisserie
Glórund sets forth to seek Túrin
(*Glórund part à la recherche de Túrin*)
J.R.R Tolkien (1892-1973)
tapisserie de basse lisse, laine et coton
Aubusson, Tissage Atelier Guillot, 2018
H. 325 cm, l. 350 cm
D'après une aquarelle originale de J. R. R. Tolkien pour *The Silmarillion*, Book II, *Settings of Middle Earth*, 1927-1928
Collection Cité de la tapisserie Aubusson
© The Tolkien Trust 1977. Photo Studio Nicolas Roger.
- 2_ Tapisserie
Halls of Manwë - Taniquetil
(*Palais de Manwë sur les Montagnes du monde - Taniquetil*)
J.R.R Tolkien (1892-1973)
Tapisserie de basse lisse, laine et coton,
Felletin, Tissage Atelier Pinton, 2018
H. 318 cm, l. 248 cm
D'après une aquarelle originale de J. R. R. Tolkien pour *The Silmarillion*, Book II, *Settings of Middle Earth*, 1927-1928,
Collection Cité de la tapisserie Aubusson
© The Tolkien Trust 1977. Photo Studio Nicolas Roger.
- 3_ Extrait d'ouvrage
Histoires comme ça
Rudyard Kipling (1865-1936)
Illustrations de l'auteur
Traduction R. D'Humières et L. Fabulet
Paris, Librairie Didot frères, fils et cie, 1902
Collection privée
- 4_ Extrait d'ouvrage
Le Robinson des airs
Textes et gravures, F.L. Méaulle (1843 - 1916)
avec 90 illustrations de Rochegrosse (1859-1938), Georges Cain (1853-1919), Mouchot (1830-1891), Férat (1829-1906).
Paris, Ducrocq, 1889.
Collection privée
- 5_ Extrait d'ouvrage
L'Odyssée contée aux enfants le récit d'Homère simplifié
Traduit par J. Church
Paris, Librairie Vuibert, 1920
Collection privée
- 6_ Extrait d'ouvrage
La Croisière du Nébulor, fusée atomique
Guy Sabran (1902-1984)
Paris, Éditions G.P. 1946
Collection privée
- 7_ Extrait d'ouvrage
Le Tour du monde en 44 jours
Palle Huld (1912-2010)
Paris, Édition Hachette, 1928
Collection privée
- 8_ Extrait d'ouvrage
Les Contes du lapin vert
Benjamin Rabier (1864-1939)
Paris, Éditions Jules Tallandier, 1931
Collection privée

Illustration dans les textes sacrés

1_ Extrait d'ouvrage

Grant Bible en français historice

L'Apocalypse de Jean, f.96 v°-97

Claude Davost, imprimeur

Lyon, 1506

In folio, 494 f.

Collection Abbaye-école de Sorèze. Bibliothèque ancienne

2_ Œuvre picturale

Les Prières de la messe

Hermine David (1886-1970)

Aquarelle et encre de chine avec rehaut d'or sur papier parcheminé

Dourgne, 1935

36 x 53,5 cm

Collection privée

© Hermine David, ADAGP, Paris, 2023

3_ Extrait d'ouvrage

La Reine de Sabah

Ouvrage L'Histoire sainte

Paul de Pitray

Illustrations de A.E. Marty (1862-1942)

Paris, édition Hachette, 1938

Collection privée

Abbaye-école

1_ Sorèze juin 2022

©Glup Production

2_ Cour des Rouges

©Glup Production

3_ Coursive cour des Rouges Abbaye-école

©Glup Production

4_ Salle des Illustres

©P. Roux

5_ Salle des Illustres Abbaye-école

©Glup Production.

6_ Vue aérienne Cité de Sorèze côté clocher Saint-Martin

©Philippe Roux

Musée Dom Robert et de la tapisserie du XX^e siècle

1_ Musée Dom Robert – Salle Grandes œuvres

©Glup production

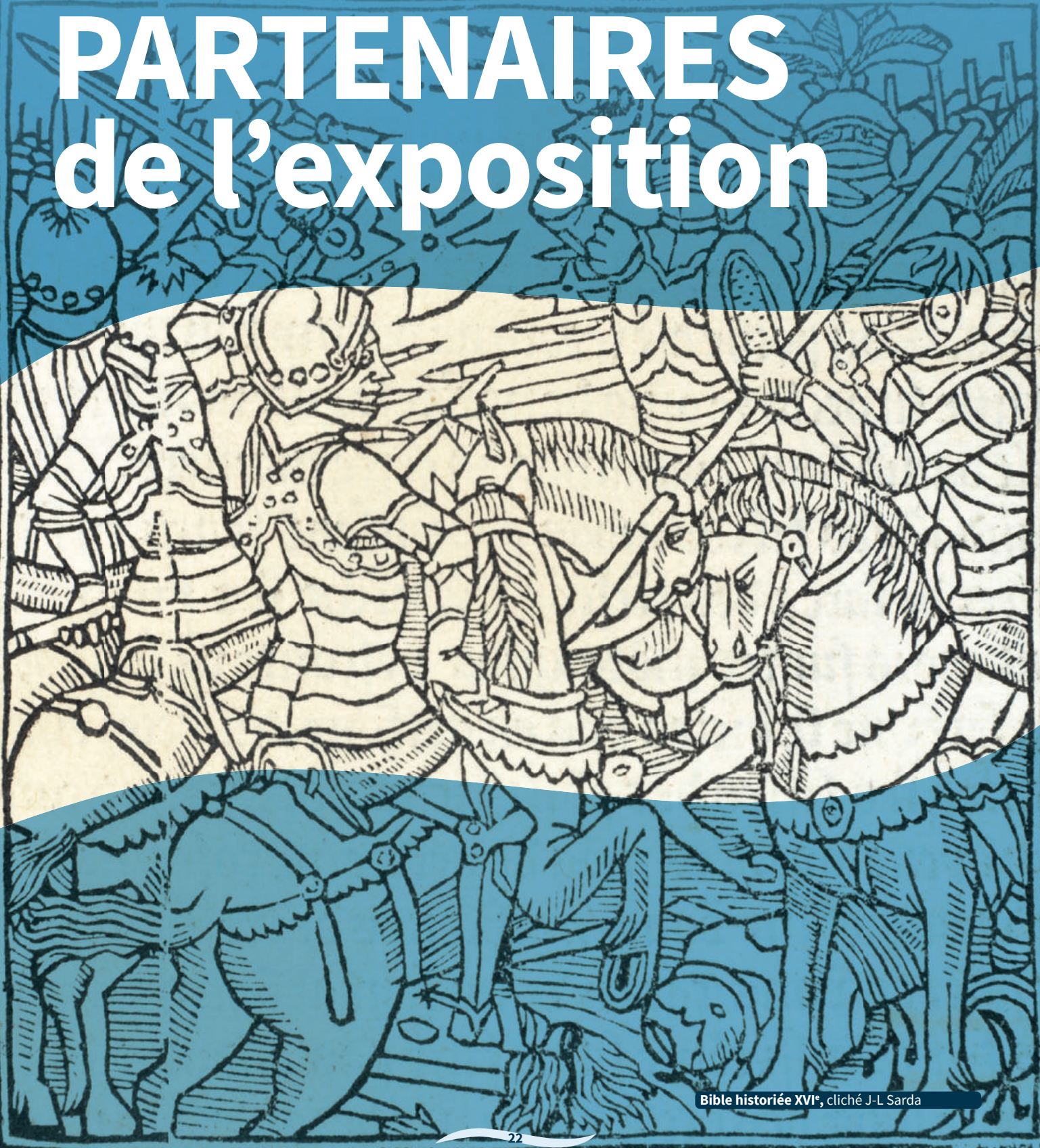
2_ Musée Dom Robert vue intérieure 1

©Abbaye d'En Calcat

3_ Musée Dom Robert vue intérieure 2

©Abbaye d'En Calcat

LES PARTENAIRES de l'exposition



PARTENAIRES INSTITUTIONNELS

Région Occitanie / Pyrénées-Méditerranée
Département du Tarn
Ville de Sorèze – Saint Ferréol
Cité internationale de la tapisserie, Aubusson

PARTENAIRES PRIVÉS

Pierre Fabre
Collections privées

PARTENAIRE MÉDIA

Connaissance des Arts

Grâce à la diversité de ses publications, Connaissance des Arts donne à ses lecteurs tous les repères indispensables pour mieux comprendre l'art de toutes les époques, de l'archéologie à la création contemporaine, de l'art des jardins à la photographie, du design à l'architecture. En complément de son mensuel (11 numéros par an), Connaissance des Arts publie une cinquantaine de hors-série et des livres d'art. Également présent sur Internet, Connaissancedesarts.com est le site de référence de toute l'actualité artistique nationale et internationale, avec ses articles de fond, portfolios, podcasts et vidéos.

Chaque mois, Connaissance des Arts tient ses lecteurs au courant de toute l'actualité internationale. Expositions, ventes aux enchères, foires et salons sont commentés sous la plume des meilleurs journalistes et experts.

**connaissance
des arts**

ÉQUIPE

Direction de la Cité de Sorèze

Virginie Houlès

Conservation et commissariat d'exposition

Brigitte Benneteu
Sophie Guérin Gasc
Élodie Gomez Pradier

Communication & Médiation

Ludivine Augé

Médiation

Françoise Sirjean
Estelle Costes
Isabelle Arnaud Dardy
Gatien Roche

Régie et technique

Marc Chabbert
Damien Alboui
Mickaël Baccon

Entretien

Catherine Carensac
Abdelkader Taïder

CONCEPTION GRAPHIQUE

Émilie Gasc

RELATIONS PRESSE

Adeline Suzanne / Act.2 Communication

REMERCIEMENTS :

Les pièces exposées sont issues des collections de la Cité de Sorèze et de nombreux prêts de collections publiques et privées. Que chacun soit ici chaleureusement remercié pour son aide et sa confiance. Un grand merci à Nicole Le Pottier pour son apport documentaire.

Informations PRATIQUES et CONTACTS



VENIR À SORÈZE

Située dans le sud du Tarn, en Occitanie, la Cité de Sorèze est au cœur du triangle Albi, Toulouse, Carcassonne.

● EN VOITURE :

A 1h de Toulouse, de Carcassonne et d'Albi :

Depuis Toulouse, prendre la direction Revel, puis ensuite Sorèze

Depuis Carcassonne, prendre la direction Castelnaudary puis Revel puis Sorèze

Depuis Albi, prendre la direction Castres, puis Dourgne, jusqu'à Sorèze

● EN TRAIN :

À 30 km, la gare SNCF de Castelnaudary (Aude)

À 25 km, la gare SNCF de Castres (Tarn)

À 60 km, la gare SNCF de Toulouse (Haute Garonne)

● EN BUS :

Via Castres, ligne 761

Via Toulouse, ligne 56

Via Toulouse, ligne 57

● EN AVION :

À 60 km, Aéroport de Carcassonne

À 35 km, Aéroport de Castres

À 90 km, Aéroport de Toulouse

DISPOSITIFS PMR

Favorisant l'accessibilité et l'aide à la visite

Situé rue Saint Martin – à côté du perron permettant l'accès à l'entrée principale, un accès avec visiophone vous permet de nous contacter et de pénétrer directement au sein de la Cité de Sorèze via un plan incliné.

Deux places de parking PMR se trouvent également à cet emplacement.

L'ensemble du site est accessible aux personnes à mobilité réduite deux fauteuils roulants sont disponibles ainsi qu'une dizaine de sièges cannes, les audioguides permettent une audiodescription pour les malvoyants, des livrets en braille et en gros caractères peuvent également être fournis pour les non voyants. (uniquement pour le parcours de l'Abbaye-école).

Exposition du 18 mai au 8 octobre 2023

Salle d'exposition temporaire de la Cité de Sorèze

● Horaires d'ouverture

Pendant l'exposition

Mai / Juin

> tous les jours : 10h-12h30 / 14h-18h

Pendant les vacances scolaires de Juillet / Août

> tous les jours : 9h30-18h30

Septembre / Octobre

> tous les jours : 10h-12h30 / 14h-18h

TARIFS

9,00 €

TARIF FAMILLE 2 adultes +1enfant

18,00 €

TARIF +65 ANS

8,00 €

GRATUITÉ - Enfant de moins de 12 ans

TARIF REDUIT

7,00€

CONTACTS

Cité de Sorèze

1 Rue Saint-Martin, 81540 Sorèze

05 63 50 86 38

www.cite-de-soreze.com

f www.facebook.com/CiteDeSoreze

in cite_de_soreze

CONTACT PRESSE

Pour toutes demandes de visites, visuels et interviews

Agence Act.2 Communication

Adeline SUZANNE

06 59 92 55 51

adeline@act2-communication.fr